



# INSTRUKTIONSBOK

**Heinzelmann**  
CHEF-X  
HMCX02



## Tack för ert förtroende!

Gratulerar till köpet av din nya värmemixer "Heinzelmann CHEF-X".

För en säker hantering av produkten och för att lära känna hela produktomfånget:

- Läs igenom denna instruktionsbok noggrant före första användning.
- Följ säkerhetsanvisningarna.
- Apparaten får endast användas på det sätt som beskrivs i denna instruktionsbok.
- Förvara denna instruktionsbok för referens.

Vi önskar dig mycket glädje med din nya värmemixer "Heinzelmann CHEF-X"!

## Symbol på din enhet



Materialet i denna apparat är livsmedelssäkert.

## Följ anvisningarna i denna instruktionsbok när du använder maskinen, annars riskerar du att produktgarantin går förlorad.

Vänligen kontrollera alltid om det finns en uppdaterad instruktionsbok på

[www.heinzelmannpro.com/en/manual](http://www.heinzelmannpro.com/en/manual)

### 1. Säkerhetsanvisningar

- Denna apparat är endast avsedd för inomhusbruk.
- Apparaten får endast användas för det ändamål som den är avsedd och konstruerad för.
- Tillverkaren är inte ansvarig för skador som orsakas av felaktig drift eller felaktig användning.
- Försök inte att manipulera locket med hjälp av låsmekanismen.
- Använd endast apparaterna korrekt och på avsett sätt för matlagning (blandning, rostning, tillagning, puré, vispning, emulgering) i hushållet samt för utökad användning i kök och liknande anläggningar, t.ex. frukostrestauranger, hotell, kontor och företag.
- Spateln används endast för att ta bort mat från skålen.
- Undvik kniven när den är i drift.



### Anvisningar för säker användning

- Apparaten måste kopplas bort från huvudkontakten om den lämnas utan uppsikt eller inte används, och före montering, demontering, rengöring.
- För turbofunktionen, var mycket försiktig så att inte heta ingredienser i mixerskålen slungas ut och kan orsaka skållning. Stäng alltid locket.
- Efteravstängning eller aktivering av paus fortsätter knivarna och mixertillsatsen att rotera en stund. Du måste vänta tills alla delar har stannat innan du låser upp mixerskålen och öppnar locket.
- Om strömkabeln på denna apparat skulle skadas måste den bytas ut av tillverkaren, tillverkarens kundtjänst eller liknande.
- Före byte av delar eller tillbehör som rör sig under drift måste apparaten stängas av och kopplas bort.
- Stäng av apparaten innan du drar ut stickkontakten ur vägguttaget.
- Försök aldrig att öppna apparatens hölje på egen hand.
- För inte in några föremål i apparatens hölje.
- Använd aldrig andra tillbehör än de som rekommenderas av tillverkaren. Om så inte sker kan det innebära en säkerhetsrisk för användaren och skador på apparaten. Använd endast originaldelar och originaltillbehör.
- Apparaten kan användas av personer med nedsatt fysisk, sensorisk eller mental förmåga eller brist på erfarenhet och kunskap om de har fått handledning eller instruktioner om hur apparaten ska användas på ett säkert sätt och om de förstår vilka risker som finns. Denna apparat får inte användas av barn. Barn får inte leka med apparaten.
- Förvara apparaten och dess sladd utom räckhåll för barn.
- Lämna aldrig apparaten utan uppsikt när den används.
- Bär aldrig apparaten i sladden.
- Beakta kapitlet om rengöring (se "19. Rengöring")

## **FARA! Risk för elektriska stötar på grund av fukt**

- Basenheten, strömkabeln och stickkontakten får inte sänkas ned i vatten eller andra vätskor. Håll aldrig apparaten under rinnande vatten.
- Skydda basenheten mot fukt, vattendroppar och stänk.
- Om apparaten faller i vattnet ska du omedelbart dra ut huvudkontakten. Först då är det säkert att ta upp apparaten igen. Använd inte apparaten förrän den har kontrollerats av en auktoriserad tekniker.
- Om vätska tränger in i basenheten ska stickkontakten omedelbart dras ut. Låt en auktoriserad tekniker kontrollera apparaten innan den används igen.
- Rör aldrig apparaten eller stickkontakten med våta eller fuktiga händer.



## **FARA! Risk för elektrisk stöt**

- Anslut huvudkontakten till vägguttaget först när apparaten är helt monterad.
- Anslut endast huvudkontakten till ett korrekt installerat och lättåtkomligt jordat vägguttag vars spänning och frekvens motsvarar specifikationerna på typskylten. Vägguttaget måste vara lättåtkomligt även efter att apparaten har anslutits, i nödfall kan apparaten omedelbart kopplas ur.
- Se till att strömkabeln inte kan skadas av vassa eller heta föremål.
- Placera inte apparaten på ett uppvärmt föremål (bensin, el, kolpanna etc.) Håll apparaten borta från heta ytor och öppna lågor. Använd och placera alltid apparaten på ett horisontellt, stabilt, rent, värmebeständigt och torrt underlag.
- Placera inte apparaten på kanten av bänken eller bordssidan för att undvika olyckor. Se också till att ytan som apparaten placeras på klarar av att bära apparatens totala vikt med mat inuti.
- Linda inte strömkabeln runt apparaten.
- Även om apparaten har stängts av är den inte helt fränkopplad. För att koppla

bort den helt, dra ut stickkontakten.

- Se till att nätkabeln aldrig blir en snubbelrisk och att ingen kan fastna i eller stå på den.
- Använd inte apparaten i närheten av explosiva eller brandfarliga material.
- Se till att nätkabeln inte kan fastna eller klämmas när apparaten används.
- När du drar ut stickkontakten ur vägguttaget ska du alltid dra i kontakten och aldrig i sladden.
- Dra ut huvudkontakten ur vägguttaget
  - ...
    - ... om det finns ett fel,
    - ... medan du inte använder Heinzelmann CHEF-X,
    - ... innan du monterar eller demonterar Heinzelmann CHEF-X
    - ... innan du rengör Heinzelmann CHEF-X och
    - ... under åskväder.
- Använd inte apparaten om det finns synliga skador på apparaten eller strömkabeln.
- För att undvika risker får inga ändringar göras på produkten.
- Försök inte reparera apparaten själv. Vid funktionsfel får reparationer endast utföras av kvalificerad personal.
- Underlåtenhet att följa dessa anvisningar kan medföra livsfara.



## **FARA! Risk för skärskador**

- Tänk på att knivarna är mycket vassa:
- Vidrör aldrig knivarna med bara händerna för att undvika skärskador.
- Vid manuell tvätt ska vattnet vara tillräckligt klart för att du lätt ska kunna se knivarna och undvika skador orsakade av de mycket vassa knivarna.
- Se till att du inte vidrör knivarna när du tömmer mixerkannan.
- Se till att inte vidröra knivarna när du tar bort och sätter i dem.
- Apparaten får aldrig användas utan mixerkannan.
- Stick aldrig in handen i de roterande knivbladen. Vidrör inte roterande delar med skedar eller liknande redskap. Håll även långt hår och lösa kläder borta från de roterande delarna.
- Observera att knivarna fortsätter att

snurra en kort stund efter att apparaten stängts av. Detta gäller särskilt vid höga rotationshastigheter. Stick inte ner handen i kastrullen förrän knivarna har stannat helt.

### **BRANDFARA**

- Placera inte apparaten på ett uppvärmt föremål (bensin, el, kolpanna etc.) Håll apparaten borta från heta ytor och öppna lågor. Använd och placera alltid apparaten på ett horisontellt, stabilt, rent, värmebeständigt och torrt underlag.

### **FARA! Risk för brännskador**

- Apparatsens ytor kan bli mycket varma under drift.
- Transportera apparaten först när den har svalnat.
- Vänta tills apparaten har svalnat innan du rengör eller förvarar den.
- Risk för brännskador på grund av ånga som frigörs när locket lyfts från mixerkannan.
- Ta aldrig bort eller öppna locket när apparaten är i drift. Ånga kan komma ut och orsaka brännskador.

### **WARNING! Risk för materiella skador**

- Placera apparaten uteslutande på ett plant, torrt, halkfritt och vattentätt underlag, så att den varken kan falla eller glida av.
- Placera aldrig apparaten på en het yta, t.ex. en kokplatta.
- Vispen får endast användas med hastighetsinställningarna 1 till 4.
- Knappen TURBO får inte användas när vispen används.
- Använd mixerkannan med locket på plats, annars kan vätska komma ut.
- Om det fortfarande finns mat kvar i mixerskålen, ändra inte apparatsens position.
- Överfyll aldrig mixerskålen, då kan innehållet sprutas ut. Överflödiga vätska skulle rinna ut på ytan. Placera därför apparaten på ett vattentätt underlag.
- Använd inte apparaten för att hacka hårda livsmedel som ben eller muskotnötter.
- Se till att det aldrig finns för mycket

eller för lite vatten i apparaten under ångkokningen.

- Använd inte apparaten när den är tom, eftersom motorn då överhettas och kan skadas.
- För att säkerställa produktskyddet är den maximala kontinuerliga drifttiden upp till 4 timmar.
- Använd endast originaltillbehör.
- Använd inga starka eller slipande rengöringsmedel.
- Apparaten är utrustad med halkfria fötter av syntetmaterial. Eftersom möbler lackeras med många olika lacker och syntetiska material och dessutom behandlas med olika vårdprodukter, kan det inte helt uteslutas att vissa av dessa material innehåller ingredienser som kan angripa och mjuka upp de halkfria plastfötterna. Placera vid behov en halkfri matta under apparaten.

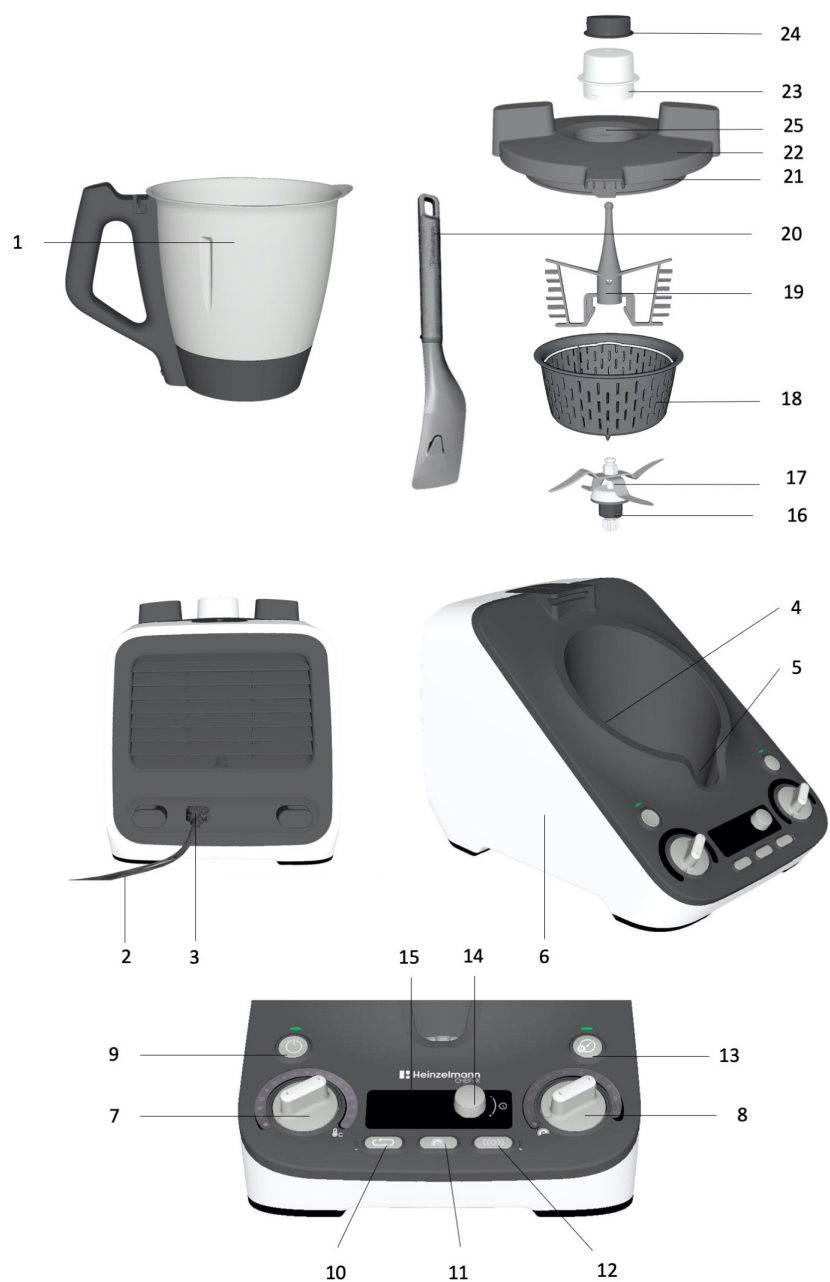
## 2. Avsedd användning

Heinzelmann CHEF-X används för att blanda, emulgera, mala, homogenisera, infusera, purera, vispa, slå, röra, hacka, mosa, stuva, bryna och tillaga mat. Denna bruksanvisning beskriver de grundläggande funktionerna, t.ex. mixning och hackning.

- Denna apparat är endast avsedd för inomhusbruk.
- Apparaten får endast användas för det ändamål som den är avsedd och konstruerad för.
- Tillverkaren är inte ansvarig för skador som orsakas av felaktig drift eller felaktig användning.
- Försök inte att manipulera locket med hjälp av låsmekanismen.
- Använd endast apparaterna korrekt och på avsett sätt för matlagning (blandning, rostning, tillagning, puré, vispning, emulgering) i hushållet samt för utökad användning i kök och liknande anläggningar, t.ex. frukostrestauranger, hotell, kontor och företag.
- Spateln används endast för att ta bort mat från skålen.
- Undvik kniven när den är i drift.

### 3. Översikt

1. Mixerkanan
2. Strömkabel med stickkontakt
3. Eluttag
4. Basenhetens fack för mixerkanan (med koppling)
5. Säkerhetsbrytare
6. Basenhet
7. Temperaturkontroll
8. Hastighetskontroll
9. Strömbrytare på/av
10. Reversering
11. Turbo
12. Multipuls
13. Paus
14. Timer
15. Display
16. Packning för knivmontering
17. Kniv
18. Korg
19. Visp
20. Spatel
21. Tätning för locket på mixerkannan
22. Lock till mixerkannan
23. Transparent lock
24. LED-lampa
25. Påfyllnadsöppning



## 4. Medföljande artiklar

- 1 Basenhet **|6**
- 1 Mixerkanna **|1** with:
  - Kniv **|17**
  - Lock till mixerkanna **|22**
  - Transparent täcklock **|23**
  - LED-lampa **|24** (se anvisningar för LED-lampa i förpackningen för LED-lampa)
- 1 korg **|18**
- 1 Visp **|19**
- 1 Spatel **|20**
- 1 kopia av instruktionsboken
- 1 kopia av snabbstarguiden

## 5. Uppackning och installation

1. Ta bort allt förpackningsmaterial.
2. Kontrollera att alla delar finns och är oskadade. Vid ofullständig leverans (t.ex. lock till mixerkannen etc.) eller skador, kontakta leverantören omedelbart.
3. Rengör apparaten innan den tas i bruk för första gången! (se " **|9**. Rengöring")

**OBS:** När apparaten tas i drift för första gången kan den avge en viss lukt. Detta är normalt och ofarligt. Se till att ventilationen är tillräcklig.

## 6. Produktregistrering & garanti

Skanna QR-koden eller besök <https://www.heinzelmannpro.com/en/product-registration> för produktregistrering.



Heinzelmann CHEF-X levereras med 12 månaders garanti mot tillverkningsfel, exklusive naturligt normalt slitage, och förutsatt att apparaten har använts och underhållits i enlighet med instruktionerna och inte har missbrukats eller använts felaktigt på något sätt. Vi kan inte ta något ansvar för följande skador

- okunnighet eller underlåtenhet att följa denna instruktionsbok.
- om du inte använder originalförpackningen under transporten.

## 7. Användning av apparaten

Av säkerhetsskäl kan de inställningar som beskrivs i detta kapitel endast väljas när apparaten är helt monterad.

### 7.1 Strömförsörjning

- Anslut strömkabeln **|2** i uttaget **|3** på basenheten **|6** och anslut sedan strömkabeln **|2** i ett lämpligt vägguttag. Vägguttaget måste vara lättåtkomligt även efter att apparaten har anslutits.
- Strömindikering lyser rött för att indikera att apparaten är ansluten till ström. En akustisk signal indikerar strömanslutning.

### 7.2 Slå på och stänga av apparaten

- Tryck på strömbrytaren **|9** för att slå på apparaten. En ljudsignal indikerar att apparaten är påslagen.
- Tryck på strömbrytaren **|9** under en längre tid för att stänga av apparaten.

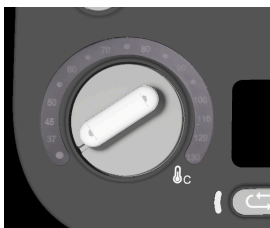
### 7.3 Drift

Knapp / Komponent	Funktion	Anteckningar
Anslutning till strömförsörjningen	Maskinen är i standby-läge när den röda lysdioden tänds.	Tryck på <b>I9</b> för att slå på maskinen.
På/Av <b>I9</b>	Apparaten är klar för drift när den gröna LED-lampan tänds. Tryck en längre stund för att stänga av enheten.	Välj önskad funktion för att starta driften. När apparaten är i viloläge stängs den automatiskt av efter 15 minuter för att spara energi.
Turbo <b>I11</b>	Tryck för att starta turbofunktionen. Turbofunktionen är inte tillgänglig om en temperatur är vald.	Håll knappen intryckt så länge som funktionen behövs. Visp <b>I19</b> ska inte användas med turbofunktionen. Behåll det transparenta locket på när turbofunktionen används.
Reversering <b>I10</b>	Kniven arbetar i moturs riktning (Knivens trubbiga sida) för omrörning. Grön LED bredvid reverseringsknappen tänds för att indikera att backfunktionen är aktiverad.	Tryck för att aktivera och tryck igen för att avaktivera. Reverseringen sker i intervaller.
Multipuls <b>I12</b>	Maskinen arbetar i växlande hastigheter. Grön LED bredvid Multipuls tänds för att indikera att Multipuls är aktiverad. För temperaturer över 70°C är funktionen begränsad till hastighet 1&2 av säkerhetsskäl.	Tryck för att starta. Visp <b>I19</b> ska inte användas i Multipuls-funktionen. Multipuls arbetar i intervaller.
Paus <b>I13</b>	Tillfälligt stopp av hastighet, värme och timer. Locket kan öppnas efter den akustiska signalen. Stäng locket och tryck på paus igen, enheten återupptas med samma hastighet och värmeinställningar, och timern fortsätter att räkna upp / ner.	Tryck för att aktivera och tryck igen för att avaktivera. Vänta tills LED-lampan ovanför pausen lyser GRÖNT och en ljudsignal hörs innan du öppnar locket. Varning Om locket öppnades innan LED-lampan blev GRÖN kommer apparaten att låsas i 90 sekunder av säkerhetsskäl. Efter 90 sekunder kan du välja önskade inställningar (värme, hastighet, timer) igen.
Temperatur <b>I7</b>	Välj önskad temperatur. För att starta uppvärmningsprocessen måste en hastighet väljas, minimum för att använda är hastighet 1 eller Reversering.	Vissa funktioner är begränsade för temperaturer över 70°C av säkerhetsskäl. För temperatur 70°C eller högre är det obligatoriskt att först ställa in timern. Välj temperatur, tid och sedan hastighet för att starta funktionen.
Hastighet <b>I8</b>	Välj önskad hastighet.	Vispen kan endast användas i hastighet 1-4.
Timer <b>I14</b>	För att ställa in nedräkningstimern för önskad process.	Apparaten stannar när den inställda tiden har gått ut.

## 7.4 Inställning av temperatur

Vrid temperaturreglaget **17** för att ställa in tillagningstemperaturen:

- Den inställbara temperaturen sträcker sig från 37 °C till 130 °C.



- För att starta uppvärmningsprocessen måste en hastighetsinställning väljas.
- När önskad temperatur har valts blir temperaturen grön för att visa att apparaten håller på att värmas upp. När önskad temperatur har uppnåtts blir temperaturen röd. En akustisk signal indikerar slutförandet.
- Vid långkok (mer än 30 min) på låg hastighet (lägre än hastighet 3) ska täcklocket sättas upp och ned.

Obs:

Att den faktiska temperaturen är högre än den inställda tillagningstemperaturen kan ibland inträffa när ingrediensvolymen är mindre än 0,5 l och den inställda temperaturen uppnås efter en kort tidsperiod.

Röd lampa - Temperatur uppnådd.

Orange lampa - Faktisk temperatur är högre än inställd temperatur.

Grönt ljus - uppvärmning.

## 7.5 Inställning av tid

För temperaturer under 70°C är det inte obligatoriskt att ställa in timern.

För temperaturer 70°C eller högre är det obligatoriskt att ställa in timern. Timern blinkar för att visa att en sådan inställning behövs innan du väljer hastighet för att starta.

Den inställbara tiden sträcker sig från 1 sekund till 90 minuter.

- Justeringen sker enligt nedanstående intervall:
- upp till 1 minut i intervall om sekunder,
- efter 1 minut i 30-sekundersintervall,
- efter 10 minuter i intervaller om minuter.
- Den inställda tiden visas på displayen **15**.



- När du har ställt in önskad tid startar nedräkningen. När den inställda tiden har gått ut stannar apparaten automatiskt. En ljudsignal indikerar att nedräkningen är avslutad.
- Om timerfunktionen inte används kan displayen räkna upp till 90 minuter.
- Under drift kan den inställda tiden ändras.

## 7.6 Inställning av hastighet

Vrid hastighetsreglaget **18** för att ställa in önskad hastighet.

- Hastigheten kan justeras i 10 steg.

**OBSERVERA:**

- Vispen kan endast användas i hastighet 1-4. På displayen **15** visas en motsvarande indikering om hastighet 5 eller högre väljs.
- Vid blandning av vätskor med varvtal 10 får mixerkannen **11** inte innehålla mer än 1 liter, eftersom vätska annars kan sprutas ut (se "8. Använda mixerkannen"). Vid hastighetsinställningar under 10 kan mixerkannen **11** fyllas upp till max 2 liter.
- Sätt alltid det transparenta täcklocket i låsposition vid drift med hög hastighet (över hastighet 4).



- Under drift kan hastighetsinställningen ändras.

## 7.7 Reversera (rotation moturs)

Rotationen moturs används för försiktig omrörning av mat som inte ska hackas.

- Rotationshastigheten moturs är fast och kan inte ändras.
- VIKTIGT - enheten arbetar omedelbart med samma hastighetsinställning före reverseringen som valts på hastighetsratten.
- Reversera för försiktig omrörning och stoppa omrörningen i intervaller.
- Om timerfunktionen inte används kan displayen räkna upp till 90 minuter.
- Under drift kan den inställda tiden ändras.

## 7.8 Turbofunktion

När turboknappen trycks in ökas hastigheten till maxhastighet.

**OBSERVERA :**

- Vid blandning av vätskor i turbofunktionen får mixerkannen **11** inte innehålla mer än 1 liter, annars kan vätska sprutas ut.
- Använd aldrig denna funktion när vispen **19** används.
- Knappen är spärrad i alla temperaturlägen.
- Tryck så länge som funktionen behövs.

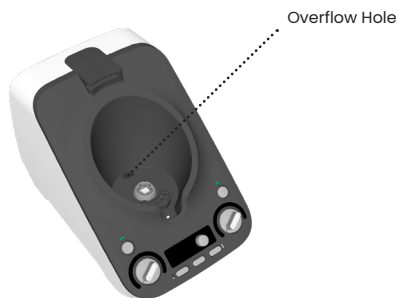


## 7.9 Överflöde

I basenheten **16** finns ett överflödeshål.

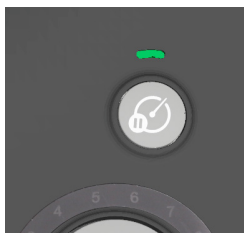
Om vätska läcker ut från mixerkannen **11**, samlas den inte i basenheten **16**, utan kan rinna ut via överflödes hålet på ytan nedanför





### 7.10 Paus

Tryck på Paus för att tillfälligt stoppa driften för att kontrollera eller tillsätta ingredienser. Öppna locket först när lysdioden ovanför pausknappen lyser GRÖNT och ett ljud hörs.



När locket har stängts trycker du på Pause igen och apparaten börjar arbeta med den valda inställningen, timern fortsätter att räkna upp eller ned.

### 7.11 Multipuls

Maskinen arbetar med alternerande hastighet, för inställningarna 1-7. Grön LED bredvid Multipuls tänds för att indikera att Multipuls är aktiverad.

## 8. Använda mixerkannan

### 8.1 Markeringar inuti mixerkannan



På insidan är mixerkannan **11** försedd med markeringar för fyllnadsvolym:

- Bottenmarkering: ca 0,5 liter
- Markering I: ca 1 liter
- Centrummarkering: ca 1,5 liter
- Max: ca 2 liter

#### OBSERVERA:

- Vid blandning av vätskor med hastighet 10 eller med knappen Turbo **111** får mixerkannan **11** inte innehålla mer än 1 liter, annars kan vätska sprutas ut. Vid hastighetsinställningar under 10 får mixerkannan **11** fyllas upp till max. 2 liter.
- Följ alltid anvisningarna för att hacka/mala mycket hårda ingredienser, t.ex. sockerkristaller max. 200 g på en gång: Använd inte hög hastighet (över hastighet 8 eller turbo) och kör inte i följd i mer än 30 sekunder,

annars kan enheten och bladet skadas.

#### NOTERA:

- För vissa applikationer bör mixerkannan **11** inte innehålla en otillräcklig mängd vätska, så att apparaten kan fungera korrekt. Om du t.ex. ska vispa grädde bör du använda minst 200 ml och om du ska vispa äggvita bör du använda minst två ägg.
- För att hacka, riva, pulverisera och blanda får mängden ingredienser aldrig överstiga hälften av skålen.

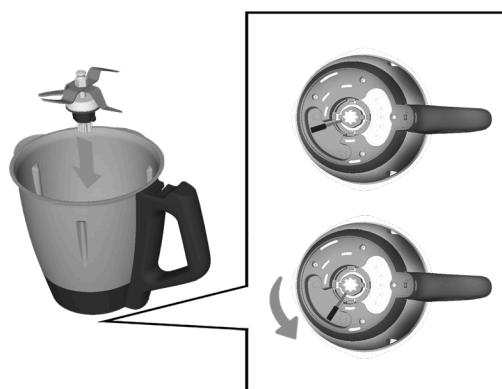
### 8.2 Använda och ta bort kniven

Mixerkannan **11** får inte användas utan kniven **17**, eftersom kniven **17** förseglar mixerkannan **11** på undersidan.

#### FARA! Risk för skärskador!

Tänk på att kniven **17** är mycket vass. Vidrör aldrig kniven med bara händerna.

Gör på följande sätt för att ta bort bladenheten **17**:



1. Placera mixerkannan **11** horisontellt.
2. Tryck på spaken på undersidan av mixerkannan **11** så att den pekar mot den öppna låssymbolen.
3. Dra försiktigt ut kniven **17** uppifrån.

Gör på följande sätt för att sätta i kniven **17**:

1. Placera mixerkannan **11** horisontellt.
2. För in kniven **17** uppifrån.
3. Observera att de två kuggarna längst ner på kniven **17** måste tryckas in genom de två skårorna på undersidan av mixerkannan **11**.
4. För att låsa kniven **17**, flytta spaken på undersidan av mixerkannan **11** så att den pekar mot den stängda låssymbolen.

**OBSERVERA** : se till att packningen för kniven **17** är korrekt placerad, annars kan vätska läcka ut från mixerskålen.

### 8.3 Sätt i mixerkannan

1. Placera mixerkannan **11** i basen för mixerkannan **14**.
2. Tryck mixerkannan **11** något nedåt tills kugghjulet på kniven **17** låses på plats i kopplingen **14**.

#### NOTERA:

- Om mixerkannan **11** inte kan tryckas nedåt, "vicka" den något så att kugghjulet på kniven **17** i mixerkannan **11** glider in i kuggkransen/kopplingen **14**.
- Om mixerkannan **11** inte är korrekt placerad förhindrar en säkerhetsmekanism apparatens funktion.

#### 8.4 Sätt i och ta bort vispen

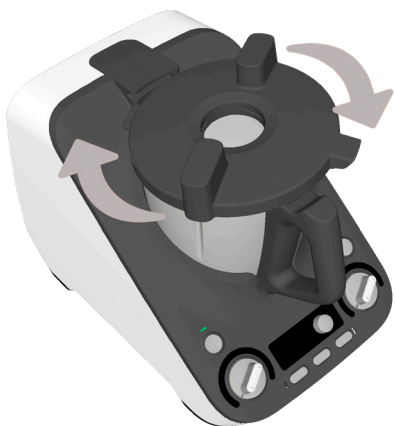
- Vispen **19** används för att kombinera flytande livsmedel, t.ex. för att vispa grädde, vispa äggvita, emulgera (t.ex. majonnäs). Vispen **19** sätts på kniven **17**.
- Vingarna på vispen **19** är placerade i utrymmet mellan kniven. För att ta bort vispen **19**, dra den uppåt.

#### Observera

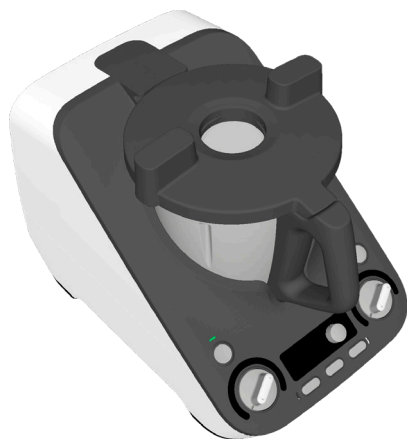
- Vispen **19** får endast användas med hastighetsinställningarna 1 till 4.
- Multipulsknappen **12** får inte tryckas in om vispen **19** används.
- Vid användning av vispen **19** får spateln **20** inte användas, eftersom den kan fastna i vispen **19**.
- När du lägger till livsmedel, se till att de inte blockerar vispen **19**.

#### 8.5 Sätta på locket till mixerkannan

- Locket till mixerkannan **22** kan endast sättas på om mixerkannan **1** har satts i korrekt.
- Sätt på locket till mixerkannan **22** något vridet på kannan **1**.



- Tryck och vrid locket **22** medurs med båda händerna tills det är ordentligt stängt.



#### NOTERA:

- För att underlätta stängningen av locket, ta några droppar olja på en trasa och gnugga den på tätningen **21**.
- För att locket **22** ska låsas ordentligt är det bra att trycka lätt när locket stängs.

#### 8.6 Använd den transparenta täcklocket för att öppna och tillsätt ingredienser utan att öppna locket

Det transparenta locket **23** används för att stänga öppningen på locket till mixerkannan **1** och för att mäta upp ingredienser.

- För att stänga mixerkannan **1**, placera det transparenta locket **23** med öppningen neråt och lås det på plats genom att vrida det medurs.

#### OBSERVERA :

Innan du tar bort det transparenta locket **23** måste du sänka hastigheten till inställning 1, 2 eller 3, så att inga livsmedel kan slungas ut.

- För att tillsätta ingredienser medan apparaten är i drift kan det transparenta locket **23** tas bort under en kort tidsperiod.
- För att mäta ingredienser, vänd det transparenta locket **23** upp och ner och fyll i livsmedlet. Mängden kan avläsas i ml från utsidan.

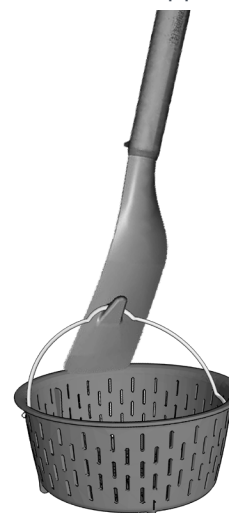
#### 8.7 Tillagning och ångkokning med korgen

1. Fyll på minst 500 ml vatten i mixerkannan **1**. Fyll endast på vatten i mixerkannan **1** så att den maximala fyllningsvolymen på 2 liter inte överskrider när livsmedel tillsätts.
  - Om hela livsmedlet täcks av vatten kommer det att kokas.
  - Om maten inte är helt täckt av vatten ångkokas den.
2. Fyll på mat i korgen **18**.
3. Placera korgen **18** i mixerkannan **1**.
4. Stäng mixerkannan **1** med locket **22** och det transparenta locket **23**.
5. Använd timer **14** för att ställa in önskad tid.
6. Ställ in önskad temperatur med temperaturreglaget **7**, t.ex. 100°C för kokning.
7. Välj hastighetsinställning 1 för att få en jämn fördelning av värmen i vattnet. Apparaten börjar arbeta.
8. När den inställda tiden har gått ut hörs en signal och enheten stoppar driften.

#### OBSERVERA :

- Använd inte något köksredskap för att röra om ingredienserna. Redskapet kan komma in i knivarna och orsaka skador.

Kroken på baksidan av spateln **20** kan användas för att ta ut den varma korgen **18**. Haka helt enkelt i metallfästet på kokkärlet **18** och dra ut det uppåt.



## 9. Rengöring

- Dra ut huvudkontakten **|2** ur vägguttaget före all rengöring.
- Sänk aldrig ned basenheten **|6** i vatten.
- Skölj mixerkannan **|1** med vatten och ta bort matrester från kniven innan du tar bort kniven **|17**, så att kniven **|17** kan tas bort på ett säkert sätt.
- Vid manuell tvätt ska vattnet vara tillräckligt klart så att du lätt kan se kniven **|17** för att undvika skärskador av den mycket vassa kniven.

### OBSERVERA :

- Använd aldrig slipande, frätande eller repande rengöringsmedel. Dessa kan skada apparaten.

### NOTERA:

- Vissa livsmedel eller kryddor (t.ex. curry) kan missfärga plastdelar. Detta är inte ett fel på apparaten och är inte skadligt för hälsan.

### 9.1 Rengöring av basenheten

- Använd rent vatten och torka av med en ren trasa. Rengör basenhetens utsida **|6** med en fuktig trasa.
- Använd inte basenheten **|6** förrän den är helt torr igen.

### 9.2 Rengöring i diskmaskin

Följande delar tål maskindisk:

- Mixerkannan **|1**
- Transparent lock **|23**
- Lock till mixerkannan **|22**
- Packning för locket på mixerkanna **|21**
- Kniv **|17**
- Korg **|18**
- Visp **|19**
- Spatel **|20**

Använd aldrig en diskmaskin för att rengöra följande delar: - Basenhet **|6**

### 9.3 Rengöring, kontroll och byte av packningar

Ta bort packningen från kniven **|17**, och packningen för locket till mixerkannan **|21** för rengöring och kontrollera att de inte är skadade. Var uppmärksam på förändringar (t.ex. poröst material eller sprickor).

- Båda packningarna kan rengöras i diskmaskin.
- Skadade packningar måste ersättas med nya. Du kan beställa nya tätningar (se "13.Hur man beställer tillbehör").

### OBSERVERA :

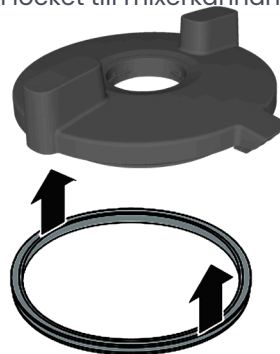
- Före nästa användning måste skadade packningar sättas in igen eller ersättas med nya. Drift utan packningar på plats är inte tillåten.

### Kniven **|17**

1. Ta bort knive **|17** från mixerkannan **|1** (se "8.2 Använda och ta bort kniven").
2. Dra av packningen från kniven **|17**.
3. Sätt i den rengjorda packningen eller en ny.
4. Sätt tillbaka kniven innan du använder apparaten igen **|17**.

### Locket till mixerkannan **|22**

1. Dra av packningen **|21** från undersidan av mixerkannans lock **|22**.
2. Sätt i den rengjorda packningen **|21** eller en ny packning i locket till mixerkannan **|22**.



### 9.4 Rengöring av mixerkannan

Multipulsfunktionen kan användas för att rengöra mixerkannan och kniven från matrester.

### 9.5 Avkalkning

Vid ångning med hårt vatten kan det bildas kalkavlagringar på de delar som används, särskilt i mixerkannan **|1**.

#### Normal rengöring

I de flesta fall avlägsnas kalkavlagringar genom rengöring i diskmaskin eller för hand.

#### Små kalkavlagringar

1. Ta bort små kalkavlagringar, som inte kan avlägsnas med normal rengöring för hand eller i diskmaskin, med en trasa med lite hushållsättika på.
2. Skölj med rent vatten.

#### Större kalkavlagringar

### OBSERVERA :

Använd inte kommersiellt tillgängliga avkalkningsmedel, inte ens ättiksyra eller vinäger. Använd följande skonsamma metod..

1. Bered en blandning av 50% vit vinäger och 50% kokande vatten.
2. Fyll denna blandning i mixerkannan **|1** eller lägg andra delar i en behållare med denna blandning.
3. Låt blandningen reagera i 30 minuter.  
**NOTERA:** Längre reaktionstider förbättrar inte kalkavlagringarna utan kan skada delarna permanent.
4. Skölj med rent vatten.
5. Låt delarna torka helt innan du använder dem igen.

### 9.6 Förvaring

- Förvara apparaten skyddad mot damm och smuts.

## 10. Underhåll

### *Regelbundet underhåll*





1. Inspektera regelbundet CHEF-X och dess tillbehör (inklusive mixerkanna, kniv, kabel och mixerskannans packningsring) för eventuella skador.
2. Använd inte CHEF-X med skadade tillbehör.
3. För att undvika skador på CHEF-X, kontrollera regelbundet att luftintagen inte är blockerade.
4. För att förbättra ventilationen när CHEF-X inte används, ta av mätkoppen från mixerkannans lock.
5. Långvarig kokning eller kontakt med sura ämnen kan leda till rost. Kontrollera därför noga om det finns rester från livsmedel.
6. Mixerkannan och kniven kan skadas om de blötläggs i vatten, andra vätskor eller matrester under en längre tid. Diska och torka dem därför i god tid efter användning.
7. Kniven, kannan och tillbehör är förbrukningsvaror och utsätts för normalt slitage. Byt ut dem i rätt tid med hänsyn till hur ofta de används och deras allmänna skick för att säkerställa perfekta resultat.
8. Använd vatten sparsamt för att förhindra att fukt tränger in i basenheten.
9. För att säkerställa korrekt funktion måste basenheten, kontrollpanelen, kannan och kniven rengöras omedelbart och ordentligt efter varje användning.
10. Om du upptäcker att vatten eller någon annan vätska har runnit ut eller spillts på CHEF-X kontrollpanel, torka av och rengör omedelbart. För att förhindra att knappar/rattar fastnar eller fungerar felaktigt på grund av avfall.

# 11. Felsökning

## 11.1 Störningar under drift

Funktionsfel	Orsak	Åtgärd
Enheten startar inte	Mixerkanan <b>1</b> är inte korrekt placerad	Sätt i mixerkanan <b>1</b> på rätt sätt (se "8.3 Sätt i mixerkanan").
	Locket <b>22</b> har inte placerats korrekt på mixerkanan <b>1</b> .	Placera locket <b>22</b> korrekt.
	Ingen strömförsörjning	Kontrollera att huvudkontakten och eluttagen fungerar korrekt.
Vätska under enheten	Kniven <b>17</b> har inte satts i korrekt så att mixerkanan <b>1</b> läcker.	Sätt i kniven <b>17</b> korrekt (se "8.2 Använda och ta bort kniven")
	Packningen för kniven är defekt.	Sätt i en ny packning (se "9.3 Rengöring, kontroll och byte av packningar").
	Vätska från mixerkanan <b>1</b> rinner ut på ytan genom överflödesålet <b>10</b> på basenheten <b>12</b> . (se "Överflöde" på sida 8)	Vid blandning av vätskor med hastighet 10 eller med turboknappen <b>11</b> får mixerkanan <b>1</b> inte innehålla mer än 1 liter, annars kan vätska slungas ut. Vid hastighetsinställningar under 10 får mixerkanan <b>1</b> endast fyllas upp till max. 2 liter.
Vätska rinner ut vid locket <b>22</b> på mixerkanan <b>1</b>	Packning <b>21</b> har inte satts in korrekt.	Sätt in packningen <b>21</b> korrekt (se "9.3 Rengöring, kontroll och byte av packningar").
	Packningen <b>21</b> är defekt.	Sätt i ny packning <b>21</b> (se "9.3 Rengöring, kontroll och byte av packningar").
Delar av apparaten är missfärgade.	Vissa livsmedel eller kryddor (t.ex. curry) kan missfärga plasten. Detta är inget fel på apparaten.	Åtgärden är onödig, eftersom den inte är skadlig för hälsan.


## 11.2 Varningsmeddelanden på displayen

Display	Orsak	Åtgärd
Locket är öppet 	Locket <b>122</b> har inte placerats korrekt på mixerkannan <b>11</b> .	Stäng locket <b>122</b> på rätt sätt (se "8.5 Sätta på locket på mixerkannan").
Lås i rött 	Enheten i låst läge i 90 sekunder.	Locket öppnades under drift eller utan att trycka på Paus.
	Enheten är överbelastad.	Innehållet i mixerkannan är för mycket/tätt och enheten kan överhettas om den fortsätter att användas. Vänligen minska fyllnadsvolymen i mixerkannan.
E003 	Enheten är överhettad.	Dra ut kontakten och låt apparaten svalna helt. Därefter är den klar för användning.

## 12. Avfallshantering & miljö

När apparaten tas ur drift får produkten inte slängas tillsammans med annat hushållsavfall. Istället är det ditt ansvar att ta hand om din avfallsutrustning genom att lämna den till en utsedd uppsamlingsplats. Underlåtenhet att följa denna regel kan bestraffas i enlighet med gällande bestämmelser om avfallshantering. Separat insamling och återvinning av din avfallsutrustning vid tidpunkten för bortskaffandet bidrar till att bevara naturresurser och säkerställa att den återvinns på ett sätt som skyddar människors hälsa och miljön. För mer information om var du kan lämna ditt avfall för återvinning, vänligen kontakta ditt lokala avfallshandlingsföretag. Tillverkarna och importörerna tar inte ansvar för återvinning, behandling och ekologiskt bortskaffande, varken direkt eller genom ett offentligt system.

## 13. Tekniska specifikationer

Modell:	HMCX02
Spänning:	220 - 240V ~
Frekvens:	50/60 Hz
Skyddsklass:	I
Effektklassificering:	1300W (Motor: 1400W, Uppvärmning: 1050W)
Kapacitet hos mixerkannan 	2 liter

Med förbehåll för tekniska ändringar.



Skanna QR-koden eller besök  
[www.heinzelmannpro.com/en/manual](http://www.heinzelmannpro.com/en/manual)  
för att se bruksanvisningen på olika språk